

MEMÒRIA 2020

FUNDACIÓ ESPAI NATURA I
JOVENTUT



SEGONS LES XIFRES

1303

INFANTS I JOVES ATESES

7

PROFESSIONALS

72

FAMÍLIES ATESES

9

PROJECTES I SERVEIS

120.031,87€

FACTURACIÓ

Segueix-nos:



Centre la brúixola
La Brúixola la Morera



centrelabrúixola
acampadeselsola



fundacioespainaturajoventut@gmail.com



www.fundacioespainaturajoventut.org
www.acampadeselsola.org

CONTINGUTS

- 04** CARTA DEL PRESIDENT
- 05** PRESENTACIÓ
- 06** EQUIP HUMÀ
- 07** LA BRÚIXOLA
- 10** JOVES BUSCANT FUTUR
- 12** NOU PROJECTE CREIX AMB TU
- 13** SATISFACCIÓ PARTICIPANTS
- 15** ACAMPADES EL SOLÀ
- 17** EL SOLÀ, REFUGI DE FAUNA SALVATGE
- 19** COOPERACIÓ, TOTS SOM GERMANS
- 21** DADES ECONÒMIQUES
- 23** AGRAÏMENTS

Bon dia a tots i totes,

Aquest any que hem viscut ens ha ajudat a adonar-nos com som de fràgils. Tots els nostres projectes, millores de vida i fins i tot, els nostres costums, s'han vist afectades. Ens han confinat i incomunicat amb el nostre món exterior.

Tot i aquestes dificultats hem de tractar de veure la part positiva. El confinament ha provocat que les famílies s'hagin descobert entre elles i que hagin pogut passar temps amb els seus infants i adolescents convivint plegats.

No obstant això, en molts casos, aquesta convivència s'ha donat en espais reduïts i ha estat difícil per a infants i adolescents el fet de no poder sortir al carrer a jugar amb els seus amics i amigues. Si a més afegim un altre aspecte que ha pogut provocar un veritable patiment en les vides d'aquests infants i adolescents, és el fet que el contacte amb les seves escoles ha estat per internet i molts d'ells no disposen de connexió a aquest mitjà. I quan parlo d'infants i adolescents, no només parlo dels del nostre país. Parlo també dels que viuen a l'Àfrica, a països com Ruanda, Congo i Uganda, als quals intentem acompanyar i que ja fa un any que no van a l'escola. Tot aquest temps sense poder assistir a l'ensenyament afecta directament a la seva formació, i com a conseqüència, a la seva futura integració al món del treball.

Per la nostra part en aquest context social de pandèmia hem continuat treballant per aconseguir els objectius que ens vam proposar assolir, els quals requereixen atendre la singularitat de cada un dels infants i adolescents i treballar conjuntament amb famílies i agents educatius de l'entorn. Tenint sempre present la nostra finalitat de millorar la qualitat de vida dels infants i joves per a la seva inclusió i transformació social.

Esperem que al més aviat possible, puguem superar aquests moments de gran intranquil·litat pels nous confinaments que cada dia van apareixent.

La Fundació continuarà amb el seu objectiu, atendre en el que es pugui als infants i adolescents amb el màxim afecte, comprensió i estimació possible, oferint-los poder formar part d'aquesta nostra gran Família.

Marcel·lí Samsó
PRESIDENT

PRESENTACIÓ



La FUNDACIÓ Espai, Natura i Joventut és una entitat privada amb voluntat de servei públic que desenvolupa projectes relacionats amb la solidaritat, l'educació, el medi ambient i la inclusió social.

La Fundació va ser aprovada el 10 de desembre de 2008 amb el número 2539 i és la continuació de l'Associació El Solà que va ser creada l'any 1995.



Missió

Educar a la ciutadania, i molt especialment a infants i joves, per a la inclusió i la transformació social

Visió

Crear una societat justa, sostenible i respectuosa amb les persones i el medi ambient



Valors

LA IGUALTAT D'OPORTUNITATS

lluitar perquè ciutadans i ciutadanes tinguin els mateixos drets i obligacions

LA SOLIDARITAT

treballar per tal que esdevingui un valor universal

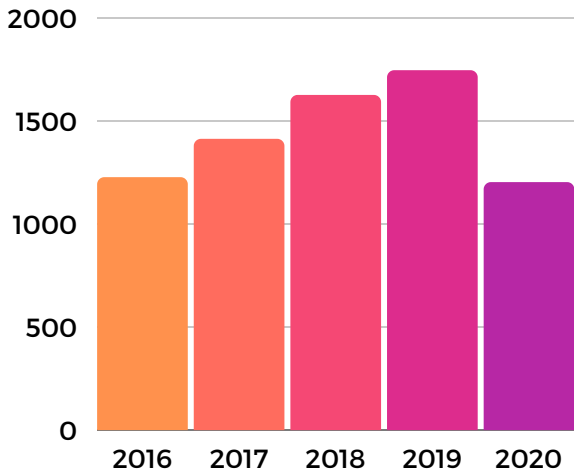
LA PARTICIPACIÓ

intervenir perquè l'ésser humà avanci en la recerca d'un nou model de societat

EL COMPROMÍS

potenciar el pensament crític i l'acció responsable com a eines generadores de canvi

QUI SOM



7 professionals
8 voluntaris
1375 persones ateses

Es pot observar que durant l'any 2020 hi ha hagut una disminució en el nombre de persones ateses a causa de la Covid-19. No obstant, en alguns dels nostres serveis s'han augmentat les accions dutes a terme amb el conseqüent augment de les persones beneficiàries.

Patronat de la Fundació

Els membres del Patronat són:
 Marcel·lí Samsó, President
 Àngel Arroyes, secretari
 Sergi d'Assís, vocal
 Joan Vallhonrat, vocal
 Ignasi Torrent, vocal
 Eva Maria Samsó, vocal

Direcció

Àrea mediambiental

Àrea cooperació internacional

Àrea educativa i social

Acampades El Solà

Refugi de Fauna Salvatge El Solà

Tots Som Germans

Acció socioeducativa La Brúixola

Joves buscant futur

ATENCIÓ SOCIAL DIRECTA

ACCIÓ SOCIOEDUCATIVA LA BRÚIXOLA

La Brúixola és un centre socioeducatiu que funciona amb un horari d'atenció de 16 a 20h de dilluns a divendres.

L'objectiu general és afavorir la socialització i la inclusió social incidint en la prevenció i detecció de situacions de risc social.

El servei s'adreça a infants entre els 6 i 12 anys, amb un acompanyament integral a través dels següents programes.

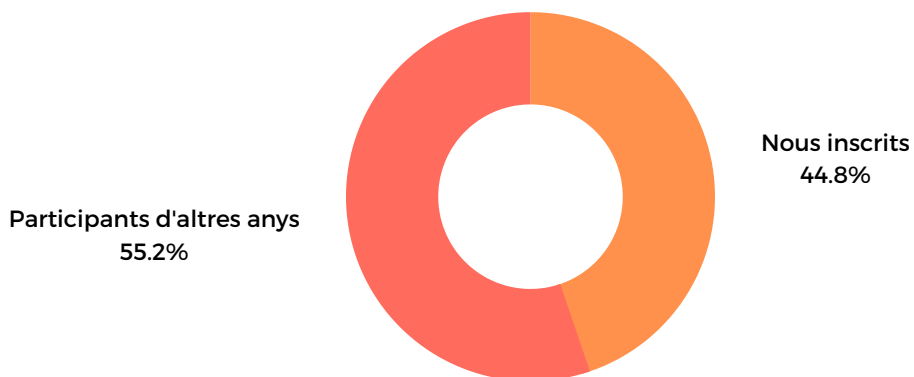
El servei s'organitza a partir de sis eixos principals:

- Suport escolar
- Treball amb les famílies
- Suport psicològic arrel de la pandèmia provocada per la covid-19.
- Dinamització de tallers: tallers d'esport i relaxació; ludoteca i jocs de taula; creativitat; educació emocional, i prevenció violència de gènere,etc.
- Activitats extraordinàries: sortides culturals i en col·laboració amb altres entitats del barri
- Activitats d'estiu

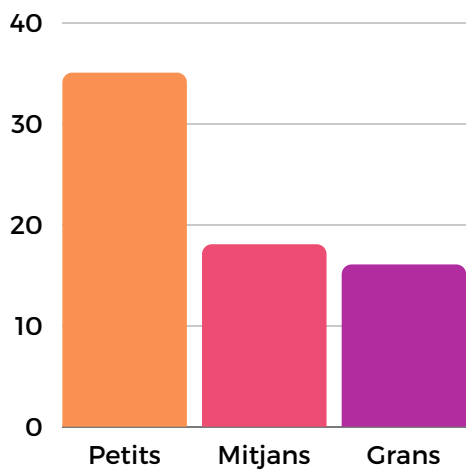




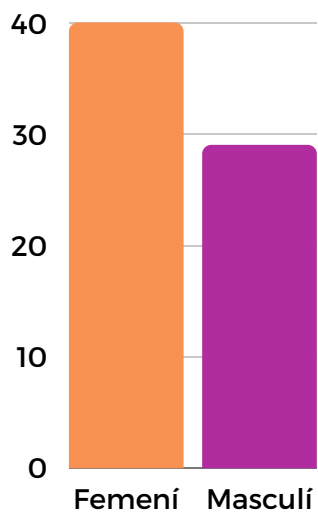
Antiguitat infants inscrits



Distribució infants segons edat



Distribució infants segons gènere





- Continuació de la gran majoria dels infants al projecte.
- Seguiment de qualitat dels plans de treball individuals dels infants.
- Millora del suport telemàtic.
- Treball continuat amb les famílies en relació als aspectes emocionals i socioeducatius dels seus fills/es.
- Durant el confinament es va fer un seguiment a infants i famílies per resoldre situacions de primeres necessitats i suport acadèmic.
- S'ha incorporat un servei d'atenció psicològica.
- Treball en la inclusió social i el desenvolupament integral dels membres que conformen el projecte.

- Establiment d'un espai segur i de confiança tant per als infants com per a les seves famílies.
- Treball en xarxa i augment de la comunicació amb altres entitats i serveis del territori proper.
- Augment de la comunicació i la coordinació amb els tutors de diferents escoles.
- Coordinació amb Serveis Socials Bàsics de Badalona per a la derivació d'infants en possible situació de risc social. I increment de les places disponibles pels infants derivats de Serveis Socials.
- Millora de les instal·lacions del centre: creació d'un pati exterior on poder realitzar activitats a l'aire lliure, augment de les zones d'aigua per millorar el funcionament diari dels tallers i acondicionament de les sales d'estudi per millorar les condicions de seguretat i higiene.

ATENCIÓ SOCIAL DIRECTA

JOVES BUSCANT FUTUR

Joves buscant futur és servei d'atenció socioeducativa a adolescents i joves entre els 12 i 18 anys que funciona de dilluns a divendres en un horari de 16 a 20h.

És un espai de trobada per tenir un suport durant la seva etapa formativa i participar en activitats que responguin als seus interessos i motivacions.

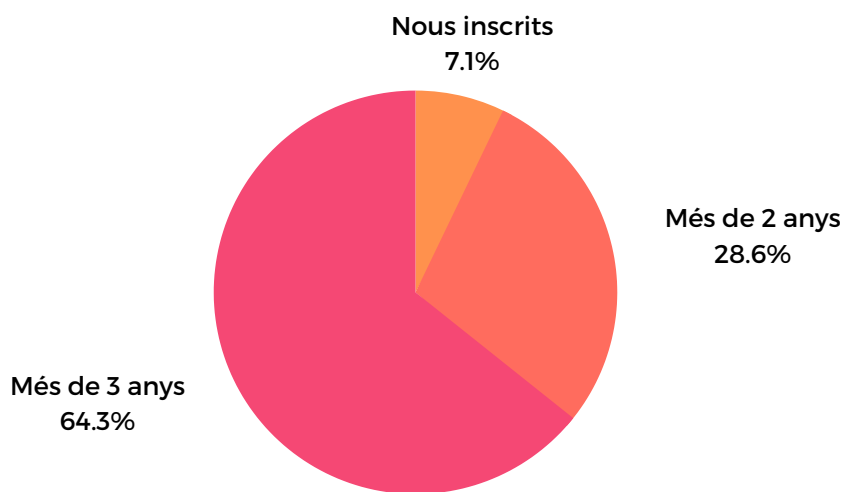
Es treballen diferents aspectes d'una manera integral, és a dir, no només tenim en compte la part laboral i formativa sinó que la nostra intervenció es fa d'una manera holística amb l'objectiu final de la inclusió social. A partir dels següents programes:

- Suport a l'estudi i formació i orientació prelaboral pel seu projecte formatiu i d'inserció laboral.
- Treball de les competències socials per treballar temes de risc en l'adolescència.
- Dinàmiques de participació mitjançant assemblees per fer la presa de decisions de situacions que els afecten.
- Programa per a la prevenció de la violència masclista.
- Atenció a les famílies, un espai diari per a fer un acompanyament dels seus fills/es.
- Teixint barri: per a vincular als joves als serveis i equipaments del territori.
- Educació en el lleure i esportiva: esports, teatre social, ús de les TIC, etc.
- Activitats durant l'estiu: casal i colònies.





Continuïtat adolescents inscrits



Degut a la situació per la Covid-19 no s'ha pogut matenir un seguiment de qualitat durant tot el curs escolar però durant el confinament s'ha mantingut un acompanyament i suport potenciant el treball telemàtic.

El grup de joves afirma gaudir de l'espai de seguretat i confiança que el centre els ofereix, així com també del suport a l'hora d'organitzar les seves tasques escolars, aprendre tècniques d'estudi i poder millorar el seu rendiment acadèmic.

Valoren com a molt positiu que es faci un acompanyament i seguiment de manera individualitzada i personalitzada a les necessitats de cadascú.

Valoren de manera positiva que es facin sortides fora del seu entorn més proper per conèixer noves realitat i els agrada gaudir de colònies durant les vacances escolars.



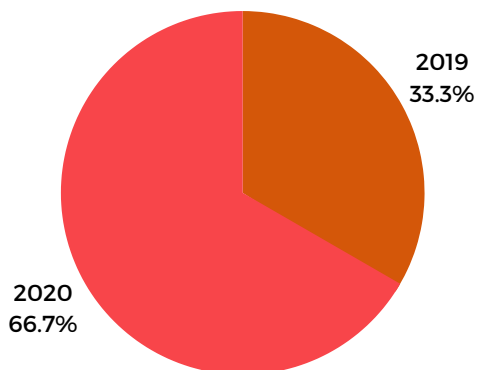
PROJECTE CREIX AMB TU

Arrel de la situació per la Covid19 s'ha viscut un important **increment de les necessitats d'acompanyament emocional**. Les diverses situacions viscudes durant la Covid-19 han generat situacions de desemparament que necessiten ser acompanyades. En el cas dels infants s'ha pogut observar situacions de malestar psicològic com sentiments de por, ansietat, etc. En el cas dels adolescents s'han detectat canvis en la seva rutina de son, de relació, dificultats per concentrar-se a l'hora d'estudiar, desànim, etc.

Aquest nou projecte dóna resposta a la necessitat d'acompanyament i suport als infants i joves de Badalona. Aquests requereixen d'**atenció individualitzada, acompanyament emocional, educatiu, social i ara a més a més psicoterapèutic després de la situació de pandèmia viscuda durant l'últim curs escolar i l'actual**. És un fet que aquests es troben vivint en unes circumstàncies úniques i difícils que es sumen a la situació de risc social que moltes de les seves famílies viuen.

En el context descrit resulta rellevant portar a terme un **foment de l'educació emocional i de l'oferiment de suport psicoterapèutic de forma individualitzada i continuada als infants i joves i a les seves famílies**, així com també fomentar el desenvolupament de la seva consciència i autonomia emocionals, la regulació d'aquestes i la competència social.

Increment necessitat suport psicològic infants



Durant l'any 2019 es va fer la derivació psicològica al 33% dels infants inscrits als nostres centres respecte el 66% que s'ha fet durant aquest any 2020. Hi ha hagut un increment de la necessitat de suport psicològic, la majoria dels nous casos detectats han estat arrel de la situació viscuda per la Covid-19.

El nou projecte "Creix amb tu" ofereix un espai de suport tant a nivell individual com grupal en l'àmbit social, educatiu i terapèutic.

Pretén ser una eina útil per a treballar l'educació emocional, ja que a més de fer un suport escolar com una activitat transversal per la integració social, també treballem molts altres aspectes per donar a l'infant una atenció integral per la seva inclusió a la comunitat.

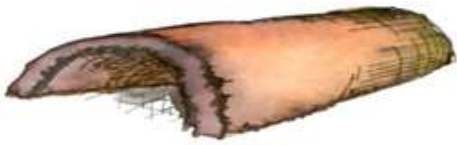
SATISFACCIÓ INFANTS I FAMÍLIES



- Els infants i joves, així com també les seves famílies valoren de forma positiva el projecte la Brúixola i així ho manifesten directament al continuar formant part any rere any amb nosaltres, creant així un ambient familiar de centre.
- L'ambient en general és positiu i pot observar-se un alt grau de cohesió entre els infants i la relació entre el grup d'infants és totalment sana i cooperativa, sense grans problemàtiques.
- Pel que fa al grup d'infants i joves aquests valoren de forma positiva l'ajuda rebuda a l'hora de portar a terme les seves tasques escolars, aprendre tècniques d'estudi, gaudir del seu temps lliure, etc.
- Respecte a la valoració de les famílies, aquestes també valoren de forma positiva el suport rebut en tasques amb els seus fills/es. **Afirmen sentir l'ambient familiar del centre**, el qual els hi agrada i els hi dóna confiança per a que els seus fills/es continuïn amb nosaltres. Actualment entenen els objectius del nostre centre, i **estan molt contents de formar part i poder continuar**. Les famílies noten el canvi d'actitud dels infants enfront els estudis i la seva forma de treballar, a més que els resultats milloren. Les famílies són les que més difusió fan del nostre projecte. Des del centre es tracta de potenciar la seva participació en diferents activitats, així com també que aquests siguin conscients de la seva necessitat de responsabilitat en les tasques educatives i de desenvolupament dels seus fills/es. Es tracta de fomentar una sana comunicació entre pares i fills/es.



TREBALL MEDIAMBIENTAL ACAMPADES EL SOLÀ

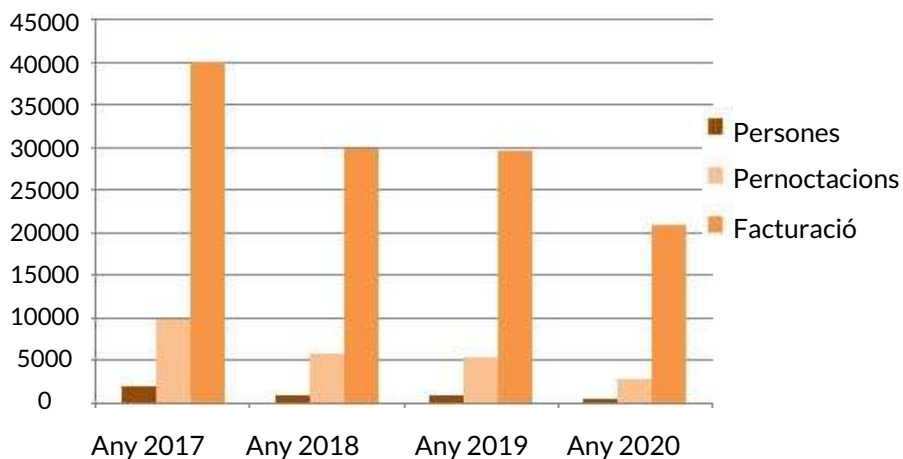


La nostra entitat per finançar els seus projectes disposa d'una Finca anomenada El Solà de 167 Ha, destinada a la Natura. Acampades el Solà és una finca de 167 Ha ubicada a Sant Quirze de Besora, a la comarca d' Osona, destinada a la Natura. En aquesta hi ha 4 espais per acampar de diferents capacitats i una casa. Aquestes instal·lacions estan incloses a la **Xarxa Catalana d'Instal·lacions Juvenils per la Generalitat de Catalunya** amb el n° 429 i amb capacitat per a 400 persones. Els terrenys disposen de porxo, taules, bancs, aigua potable, lloc per cuinar cobert, rebost, piques per rentar els estris, serveis sanitaris amb dutxes, wc, piques per rentar-se i llum en totes les instal·lacions per petits aparells, com la càrrega de mòbils, frigorífic, congelador, fogons amb bombones de butà, aigua calenta a les dutxes, internet i piscina. Durant aquests últims anys hem estat millorant les nostres instal·lacions, perquè les entitats que així ho desitgin, puguin desenvolupar millor les seves activitats i la seva presència sigui més confortable.

QUÈ FEM

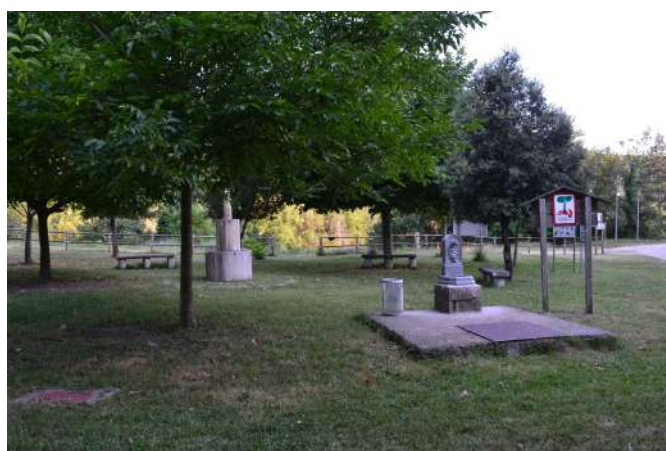
Ha estat un any molt complicat. Es va proposar una millor difusió de les nostres instal·lacions a través de Google i els contractes van arribar fins a ocupar un **86%** de la capacitat total dels campaments.

Estaven previstos **52.000 €** de facturació, xifra que feia 6 anys que no s'havia aconseguit. No obstant això, no es comptava amb la Covid-19. L'anul·lació dels campaments de Setmana Santa i la reducció del nombre d'ocupants durant l'estiu ens han reduït els ingressos a **21.000 €**.



Millora de les instal·lacions durant l'any

- Unificació de les taules i els bancs de cada acampada, a més de pintar-los i reparar-los.
- Col·locació de tanques als campaments del Rossinyol i de la Cervera.
- Millora de la tanca de la casa, a més de la reparació i pintat de finestres i portes interiors.
- Reparació del sostre de la Teula.
- Canvi del control de clor de l'aigua sanitària i de la piscina.
- Col·locació de la barrera d'entrada de la finca.



TREBALL MEDIAMBIENTAL

EL SOLÀ, REFUGI DE FAUNA SALVATGE

Des de la Fundació treballem per aconseguir una societat ecològicament sostenible. Considerem que l'educació representa una alternativa davant la realitat ambiental, la qual concebi'm com una opció que contribueixi a la superació de la crisi ambiental. Estem compromesos amb la defensa i salvaguarda dels valors naturals dels espais dels quals som propietaris o gestors, tot treballant perquè la conservació dels valors naturals sigui compatible amb el seu ús públic i el seu aprofitament educatiu.

La Fundació és propietària del Refugi de Fauna Salvatge El Solà, on es desenvolupen les següents accions: custòdia del territori i accions encaminades a la millora i diversificació dels hàbitats i a la protecció contra els incendis forestals.

Propostes pel 2021:

- Continuar amb l'adequació dels accessos al RFS El Solà.
- Realització de tasques de neteja i manteniment de les franges de seguretat establertes a la finca en el pla de protecció contra incendis forestals.
- Continuar amb el projecte de trampeig fotogràfic que es porta a terme al RFS El Solà.
- Renovació de la infraestructura de la Feixa dels ocells amb dues noves càmeres per a l'observació de les aus i animals.



QUÈ FEM

Propostes d'Aps adreçades als participants a les estades al RFS El Solà:

- Revegetació de les zones d'acampada
- Estudi i catalogació de la biodiversitat del Refugi
- Fabricació de caixes niu per a aus insectívores i rapinyaires nocturns
- Fabricació de refugis per a quiròpters
- Manteniment i adequació de la feixa dels ocells
- Manteniment i obertura de camins



S'ha presentat aquest projecte a diverses convocatòries de Subvencions corresponents del Departament de Medi Ambient de la Generalitat de Catalunya per tal d'aconseguir el suport econòmic que necessitem per poder oferir aquestes activitats a les persones que ocupen els nostres campaments.

El fet d'oferir tallers de natura als infants i joves que es troben acampats als nostres terrenys, és un punt més per a encoratjar als que els pròxims anys ocuparan les nostres instal·lacions vers a la Natura. Esperem tenir el suport a aquest projecte que el durem a terme conjuntament amb el Centre Mediambiental Arrels, entitat que es dedica a fer tallers de natura amb una gran àmplia experiència i coneixement de la Natura.

COOPERACIÓ

TOTS SOM GERMANS



La Fundació desenvolupa activitats en l'àmbit de la solidaritat i la cooperació des de l'any 2005. Treballa en projectes d'ajuda i suport al quart món i a comunitats locals en països del tercer món. La nostra entitat col·labora habitualment amb altres entitats com les Germanes Dominiques de l'Anunciata per ajudar-les en les seves accions arreu del món.

Àrees d'actuació:

Espanya:

- Badalona

Àfrica:

- Ruanda
- Congo
- Uganda

QUÈ FEM

BADALONA

Malauradament aquest any per motius de la Covid-19 i disminució de vendes, no s'ha efectuat cap lliurament de roba fins a finals d'any. Al novembre l'Empresa Falk & Roos ens va donar una expedició d'aproximadament 1.000 kg de roba, que ha estat classificada i repartida entre Càritas Badalona i Uganda (Àfrica).

Per part de l'Empresa Family, sí que estem rebent mensualment uns 60 kg de magdalenes. Aquestes van directament a Càritas de Badalona.

Per part de Càritas Badalona ens està donant aliments i roba als nostres infants inscrits als centres socioeducatius La Brúixola. Amb aquesta col·laboració, estem resolent diferents necessitats bàsiques de les famílies que atenem.

ÀFRICA

Amb la Covid-19 ha estat gairebé impossible establir unes relacions fluides per establir col·laboracions d'una forma regular a aquests països africans amb diverses necessitats. No obstant, a finals d'any s'ha establert de nou el contacte per començar a portar a terme diverses accions.



RUANDA

Durant els viatges a Ruanda del president de la Fundació, va establir contacte amb un noi de la Missió de Ruli amb desitjos de millorar el seu futur. Va aprendre informàtica i cada vegada que viatjava, li subministrava material per poder muntar una xarxa wifi a l'hospital de Ruli. Per problemes d'ètnia, aquest noi no ha estat acceptat en la comunitat i té seriosos problemes d'integració.

Vista la situació, se li va proposar sortir del país i traslladar-se a Barcelona per estudiar informàtica. Va contestar afirmativament, i en aquests moments s'està procedint a la seva vinguda a Espanya.

CONGO

Estava previst un viatge al Congo durant aquest any. La Covid-19 ho ha fet impossible.

Continuem en contacte amb Mossèn Martin, congolès, per poder concretar la data del viatge per poder fer possible el projecte de construcció d'un pou.

UGANDA

El Pare Sergi d'Assís (patronat de la Fundació) ha decidit traslladar-se temporalment a Uganda, concretament a Tororo, on hi ha un Monestir Benedictí. La seva presència allà ens permetrà continuar amb les col·laboracions d'una forma fluida per donar resposta a algunes de les necessitats detectades de la població de Tororo. Una de les primeres accions que s'han fet és la de l'enviament d'una donació de roba de llit que ens va fer l'empresa lbesora per a l'hospital Eye Benedictine Fathers.

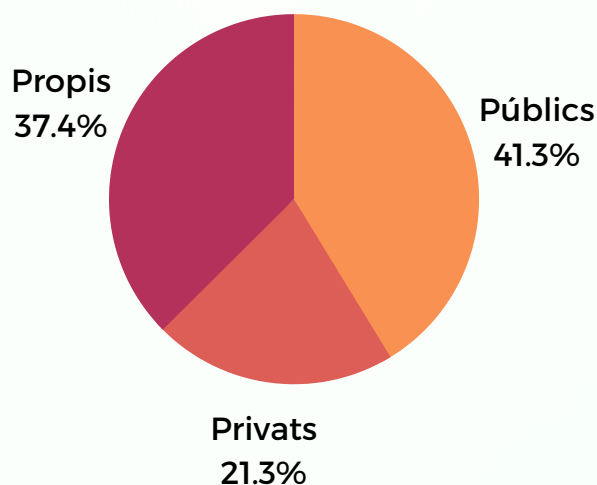
DADES ECONÒMIQUES

ACTIU	31/12/2020
A) ACTIU NO CORRENT	248.775,85
II. Immobilitzat material	248.775,85
1. Terrenys i béns naturals	77.593,22
2. Construccions	142.577,52
3. Instal·lacions tècniques	26.780,11
4. Maquinària	1.825,00
B) ACTIU CORRENT	36.074,67
II. Existències	300,00
6. A comptes	300,00
III. Usuaris, patrocinadors i deutors de les activitats	9.792,50
1. Usuaris i deutors per vendes i prestacions de serveis	2.800,00
7. Altres crèdits amb les Administracions Públiques	6.992,50
VII. Efectiu i altres actius líquids equivalents	25.982,17
1. Tresoreria	25.982,17
TOTAL ACTIU	284.850,52

PATRIMONI NET I PASSIU	31/12/2020
A) PATRIMONI NET	263.115,66
A.1 FONTS PROPIS	94.598,16
I. Fons dotacional o fons social	67.000,00
1. Fons dotacional o fons social	67.000,00
IV. Excedents d'exercicis anteriors	13.651,91
VI. Excedent de l'exercici (positiu o negatiu)	13.946,25
A.3 SUBVENCIONS, DONACIONS I LLEGATS REBUTS	168.517,50
2. Donacions i llegats de capital	168.517,50
B) PASSIU NO CORRENT	444,34
ii. Deutes a llarg termini	444,34
1. Deutes amb entitats de crèdit	444,34
C) PASSIU CORRENT	21.290,52
III. Deutes a curt termini	12.029,29
1. Deutes amb entitats de crèdit	6.967,74
3. Altres passius financers	5.061,55
V. Creditors per activitats i altres comptes a pagar	9.261,23
3. Creditors variis	843,94
4. Personal (remuneracions pendents de pagament)	(37,54)
6. Altres deutes amb les Administracions Públiques	3.009,83
7. A comptes d'usuaris	5.445,00
TOTAL PASSIU	284.850,52

COMPTE DE RESULTATS**31/12/2020**

1. Ingressos per les activitats	120.031,87
a) Vendes i prestacions de serveis	43.075,60
d) Subvencions, donacions i altres ingressos	5.000,00
e) Subvencions oficials a les activitats	47.471,27
f) Donacions i altres ingressos a les activitats	24.485,00
2. Ajuts concedits i altres despeses	(4.479,00)
a) Ajuts concedits	(4.479,00)
7. Despeses de personal	(63.958,73)
8. Altres despeses d'explotació	(31.750,75)
a) Serveis exteriors	(30.366,04)
b) Tributs	(1.384,71)
9. Amortització de l'immobilitzat	(7.077,48)
10. Subvencions, donacions i llegats traspassats a resultat	2.088,14
13. Altres resultats	360,96
I) RESULTAT D'EXPLOTACIÓ	15.215,01
15. Despeses financeres	(1.268,76)
II) RESULTAT FINANCER	(1.268,76)
III) RESULTAT ABANS D'IMPOSTOS	13.946,25
19. Impost sobre beneficis	0,00
IV) RESULTAT DE L'EXERCICI	13.946,25

Orígen dels recursos

AGRAÏMENTS



Generalitat de Catalunya
**Departament de Treball,
Afers Socials i Famílies**



Obra Social
Fundación "la Caixa"



Ajuntament de Badalona



Fundació Privada
Llegat Roca i Pi



FALK & ROSS

FAMIDUL, S.A.



COL·LABORA AMB NOSALTRES

CONTACTA'NS

Tel. 653317480 // 606568201

fundacioespainaturajoventut@gmail.com



FUNDACIÓ
Espai Natura
i Joventut

FES UNA DONACIÓ

Banc Sabadell: ES2000817010540001482650

La Caixa: ES6321000458380200215564

Triodos Bank: ES3614910001223000110080